

RETOUR D'EXPÉRIENCE GESTION DES BOISEMENTS ET PRAIRIES DE LA VANNE

Saint-Estèphe (33180)

Merci à nos partenaires :

Une présentation par :



RÉGION
Nouvelle-
Aquitaine



SYNDICAT
MIXTE POUR LE
DÉVELOPPEMENT
DURABLE
DE
l'Estuaire
DE LA GIRONDE



Conservatoire
d'espaces naturels
Nouvelle-Aquitaine



- Présentation succincte du CEN Nouvelle-Aquitaine (CEN-NA)
- Présentation du site et de sa biodiversité
- Opérations réalisées par le CEN-NA et plu-values apportées au site
- Problématiques rencontrées



Présentation succincte du CEN Nouvelle-Aquitaine (CEN-NA)

Nos missions



Connaître

Étudier, analyser les milieux naturels et les espèces pour mieux les protéger et les gérer.



Protéger

Négocier à l'amiable la maîtrise foncière ou d'usage à long terme des espaces naturels.



Gérer

Mettre en place des opérations de gestion nécessaires au maintien de la biodiversité.



Valoriser

Sensibiliser les populations à la protection de la nature et à ses enjeux.



Accompagner

Accompagner la mise en œuvre des politiques publiques environnementales.

Quelques chiffres

689

sites en gestion

6 253 ha

en propriété

12 019 ha

en convention de gestion

574 ha

en location

7

Réserves Naturelles Régionales et Nationales gérées

44

sites en animation Natura 2000

103

sites ouverts au public

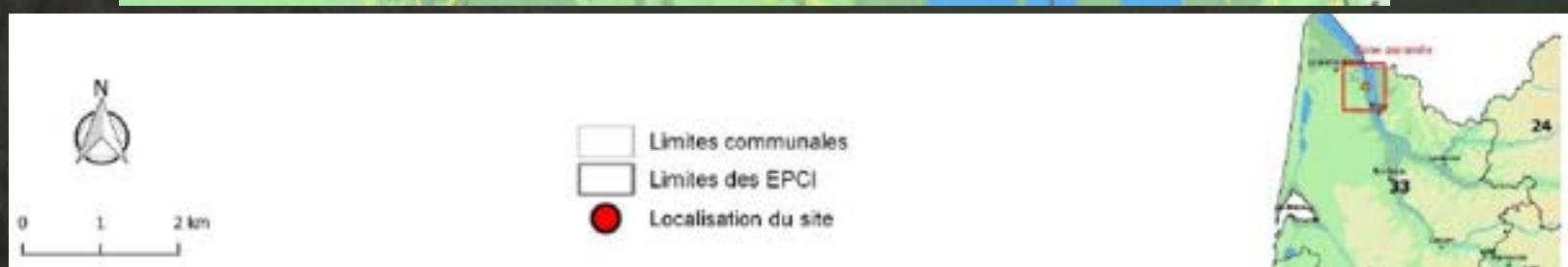
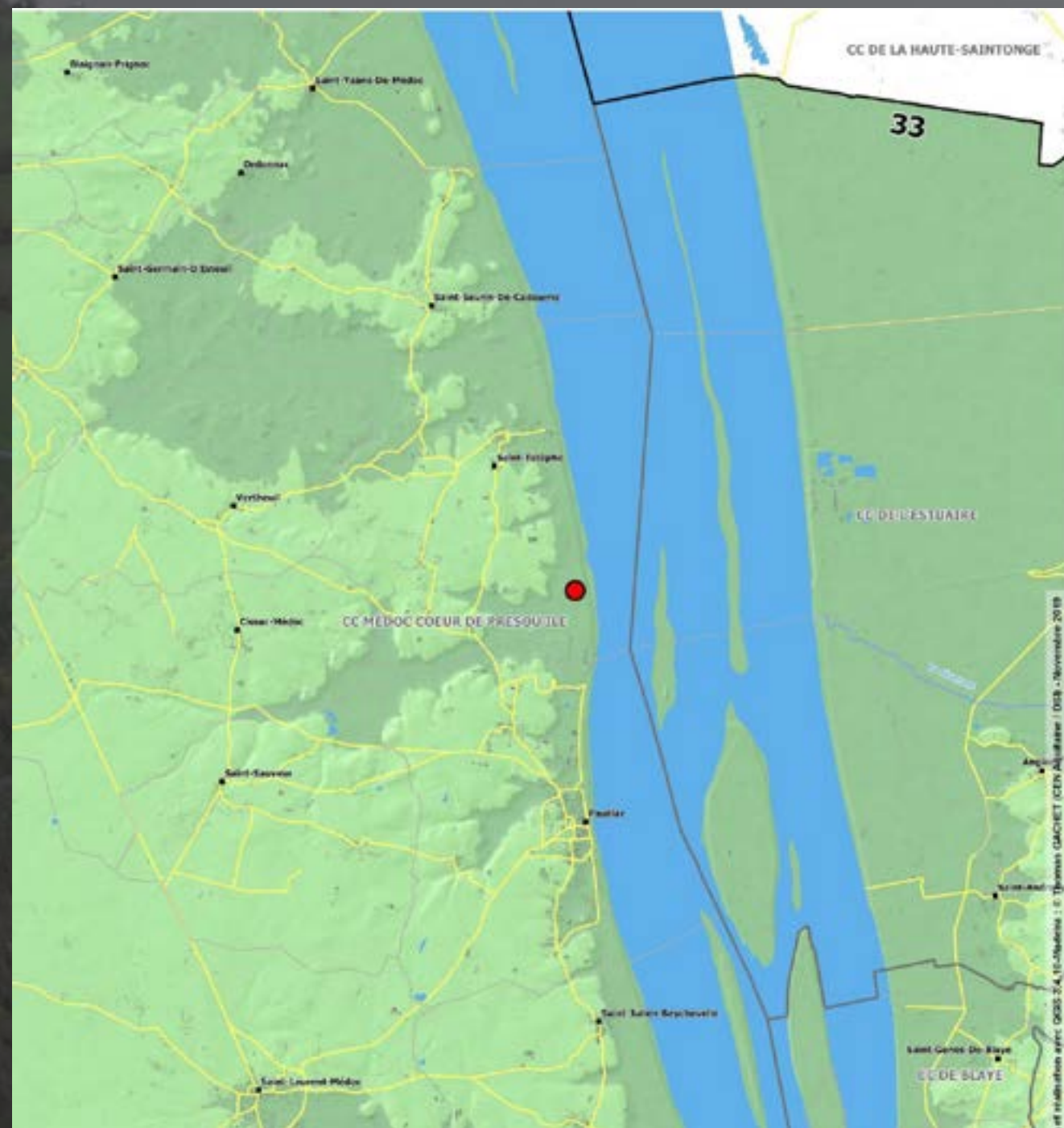
310

agriculteurs partenaires

Présentation du site

Localisation du site de La Vanne

Carte de localisation



Carte de localisation détaillée



Fond cartographique : BD ORTHO® IGN 2018 / Données : © MNHN-INPN 2019, © CEN Aquitaine 2019



Grandes formations végétales du site de La Vanne



Historique du site de La Vanne

- 2007 : Découverte de la station de jacinthe romaine de David Lessieur (CEN-NA) et David Baudet (Société Linéenne de Bordeaux)
 - 2008 : Recherche du propriétaire, porté à connaissance de la découverte de la station de Jacinthe romaine et proposition d'un partenariat pour sa conservation
 - 2009 : Signature d'un prêt à usage avec la commune de Saint-Estèphe (11,8292 ha)
 - 2011-2015 : Mise en application d'un premier plan de gestion quinquennal pour la gestion de ce site naturel
 - 2023 : 4ème année du 3ème plan de gestion quinquennal
-

Gestion conservatoire et plus-values sur le site de La Vanne

1- Dépollution du site



**ENTREPRISE de TERRASSEMENT
TRAVAUX AGRICOLES et FORESTIERS**

Chantier : St Estèphe

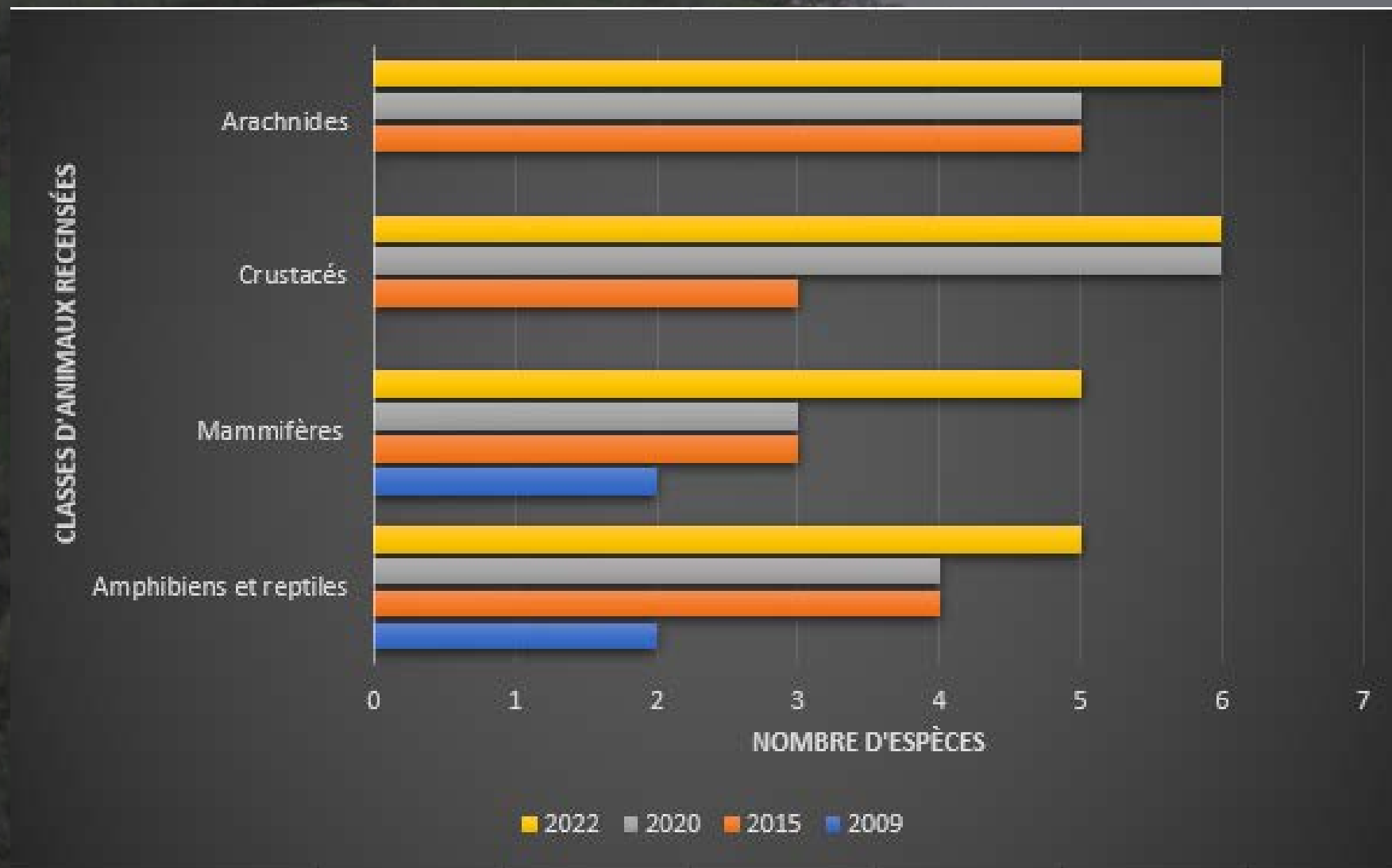
Objet: Restauration d'une prairie humide

- Chargement des barriques, des pneus et autres déchets à l'aide d'un tracteur équipé d'une grue et d'une benne. Evacuation en décharge.
- Abattage et débardage des bois en bordure du route, sur l'ensemble des parcelles.
- Chargement et évacuation des branches à l'extérieur du site pour broyage.
- Broyage des branches sur place, lieu défini par vos soins.
- Fauchage de l'ensemble des prairies à l'aide d'un tracteur équipé d'un broyeur, surface environ 2.5ha.

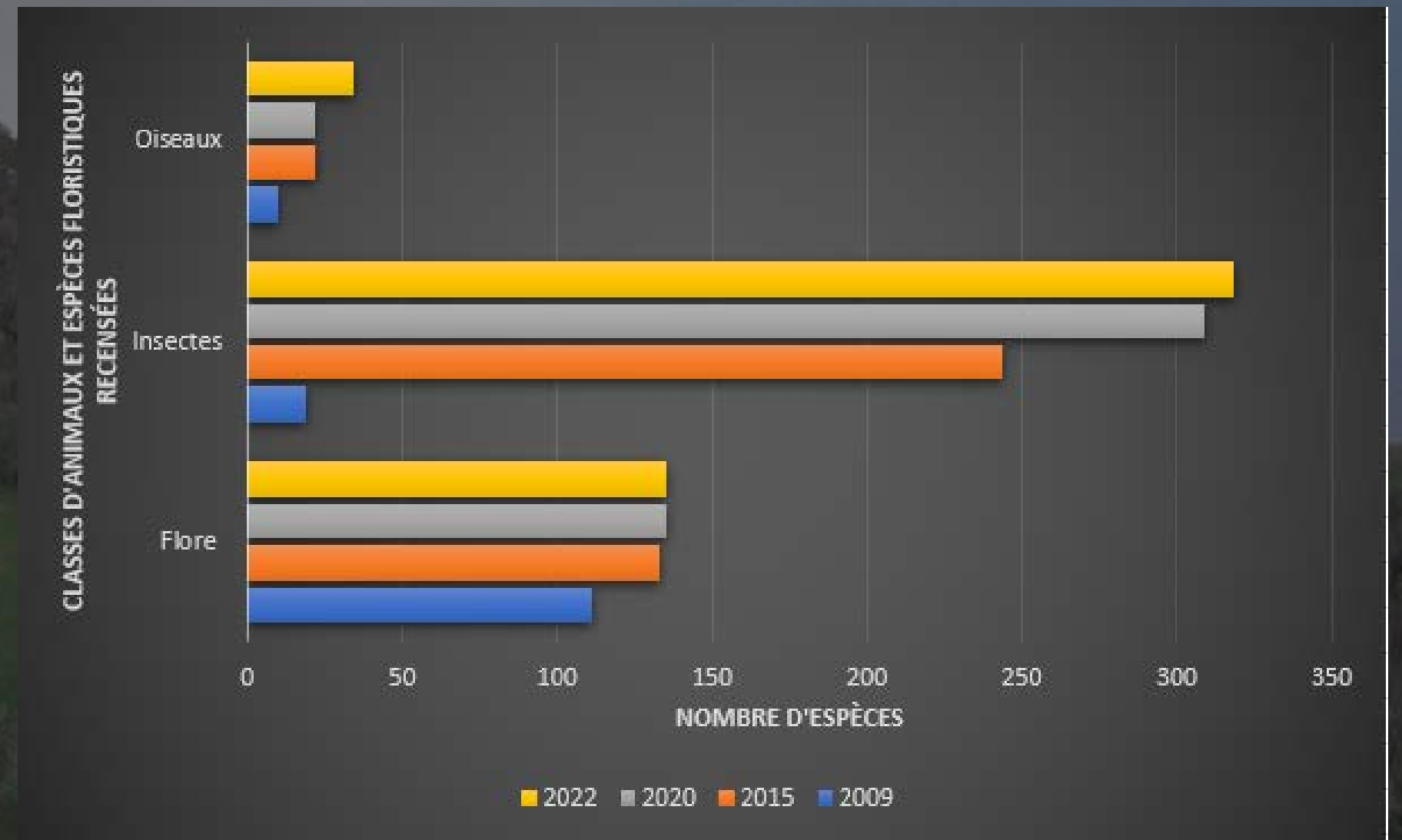


Ancien site de paint-ball (photo prise en 2009)

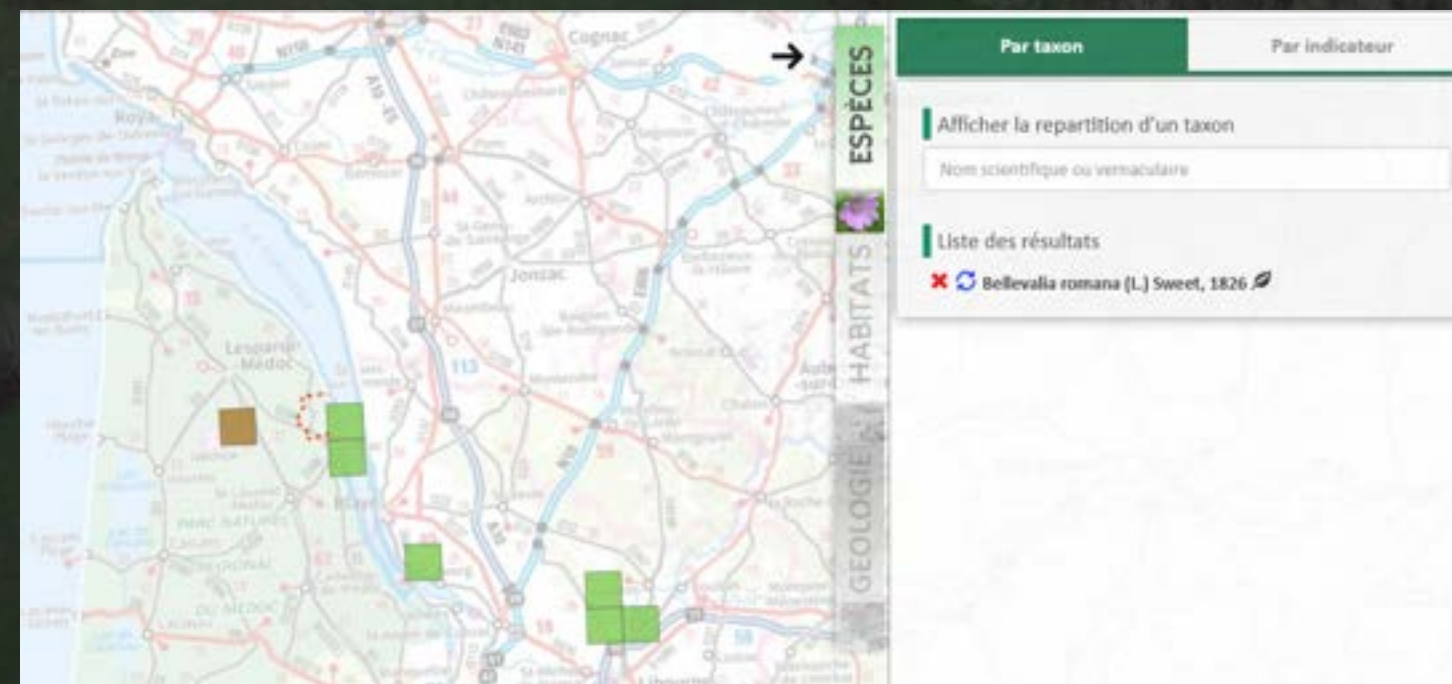
2- Inventaire du patrimoine naturel et définition des enjeux



Inventaires fortuits



Inventaires protocolés



Traitement sous base de données

2bis- Inventaire du patrimoine naturel : faune & flore

Faune :

- 364 espèces animales recensées
- 29 espèces protégées au niveau national (7 nouvelles espèces contactées en 2021)
- 1 espèce citée en Annexe II de la directive Habitats
- 4 espèces citées en Annexe IV de la directive Habitats

Flore :

- 133 espèces végétales recensées
- 2 espèces protégées au niveau national
- 1 espèce protégée en Aquitaine
- 1 espèce protégée en Gironde



Martin pêcheur



Pic noir



Damier de la succise



Jacinthe romaine



Nivéole d'été



Ail rose

3- Création et gestion d'exclos à espèces patrimoniales

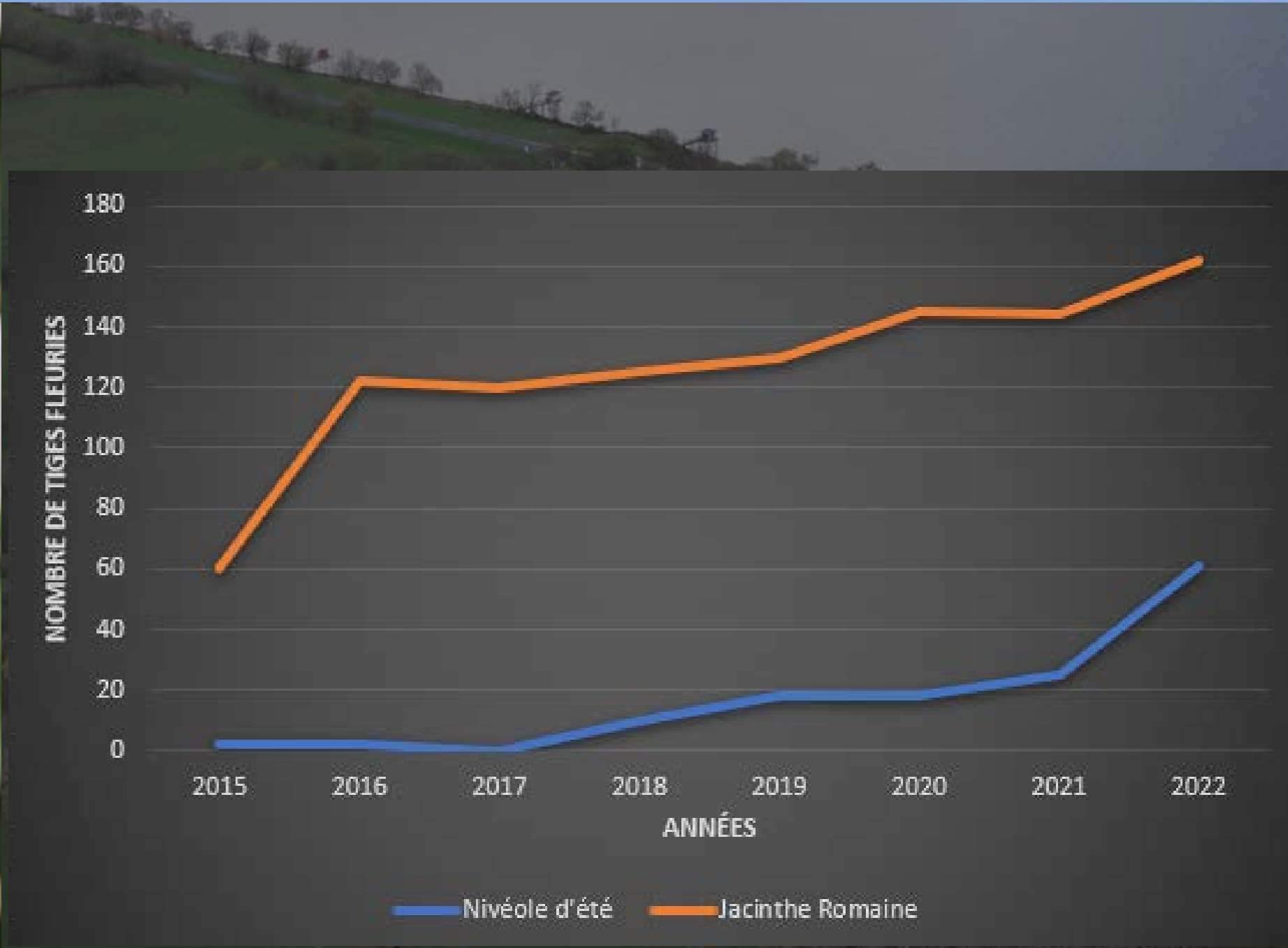


Abattage de frênes en 2018 par l'entreprise GTFA



Aperçu des stations de jacinthe romaine et nivéole d'été

3bis- Création d'exclos et protection des espèces de plantes patrimoniales



Nivéole d'été



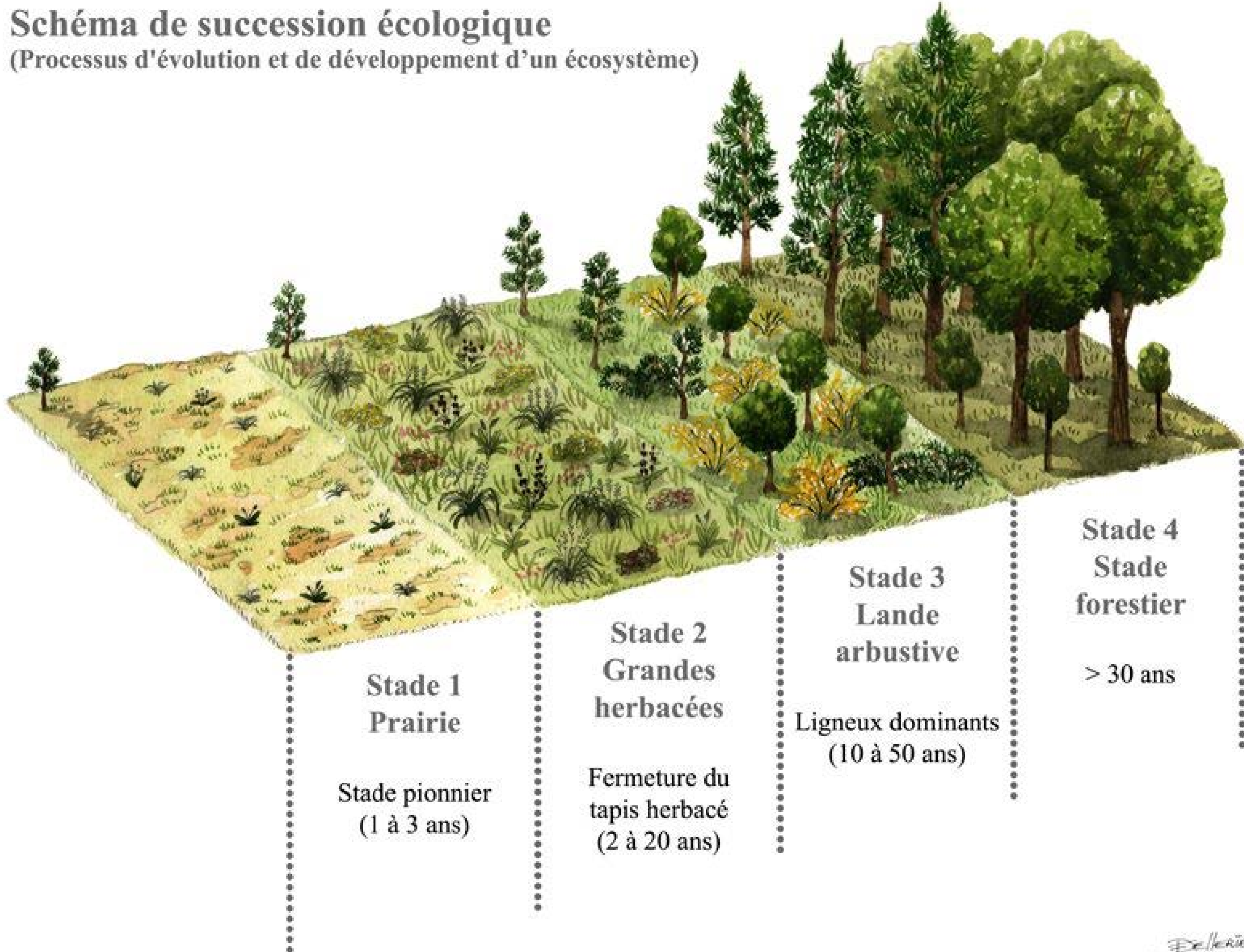
Jacinthe romaine



4- Enduiguer la fermeture des prairies

Schéma de succession écologique

(Processus d'évolution et de développement d'un écosystème)



4- Enduiguer la fermeture des prairies

- AXE 1 -

Le Médoc, une presqu'île évolutive

Accorder les activités humaines avec les dynamiques naturelles remarquables et ordinaires

LES MESURES PRÉVUES

- MESURE PHARE -

1.1.0

Faire de la biodiversité une force
et un atout de développement



D.6 → Préserver et gérer les milieux humides, aquatiques et lacustres :

> Maintenir et favoriser la gestion des prairies humides des marais du Nord Médoc et des marais estuariens interviticoles par l'activité d'élevage extensif (bovins, ovins...) permettant l'entretien des espaces ouverts favorables à la biodiversité inféodée à ces milieux et le maintien d'une activité agricole (cf. mesures 111, 122 et 222),

2010



1950



4bis- Mise en place de pâturage pour enduiguer la fermeture du milieu



Aperçu du troupeau de limousine en pâturage sur site

Aperçu des étapes de l'installation des clôtures

4bis- Interventions manuelles pour endiguer la fermeture du milieu



Suivi du débroussaillage
manuel le 9 novembre 2022

Avant



Après



5 - Mise en place d'un projet de territoire



Employés municipaux au travail



Gestion des clôtures
par une association de
ré-insertion (APADEV)

6 - Lutte contre les espèces invasives



Aperçu
d'*Alternanthera
philoxeroides*



- 1 et 2 Stations principales d'*Alternanthera philoxeroides* le 27 août 2018
- 3 Pose du filet anti dispersion
- 4 et 5 Arrachage à la pelle mécanique
- 6 Finition par un arrachage manuel d'*Alternanthera philoxeroides*

6 - Lutte contre les espèces invasives



Aperçu de *Galega officinalis*

Le Sainfoin d'Espagne a également été introduit pour la production fourragère et comme plante ornementale (Fried, 2012).

La plante est très toxique pour le bétail : ses racines le sont à tout moment de l'année et les parties aériennes le deviennent à partir de la floraison (Chambre d'Agriculture des Pyrénées-Atlantique, 2017).

Photo de parcelle envahie en
septembre 2022



7 - Valorisation du site et sensibilisation



Développement d'animations thématiques



Réalisations de supports pédagogiques (vidéo drone)



Entretien de sentiers



Pose de panneaux de sensibilisation

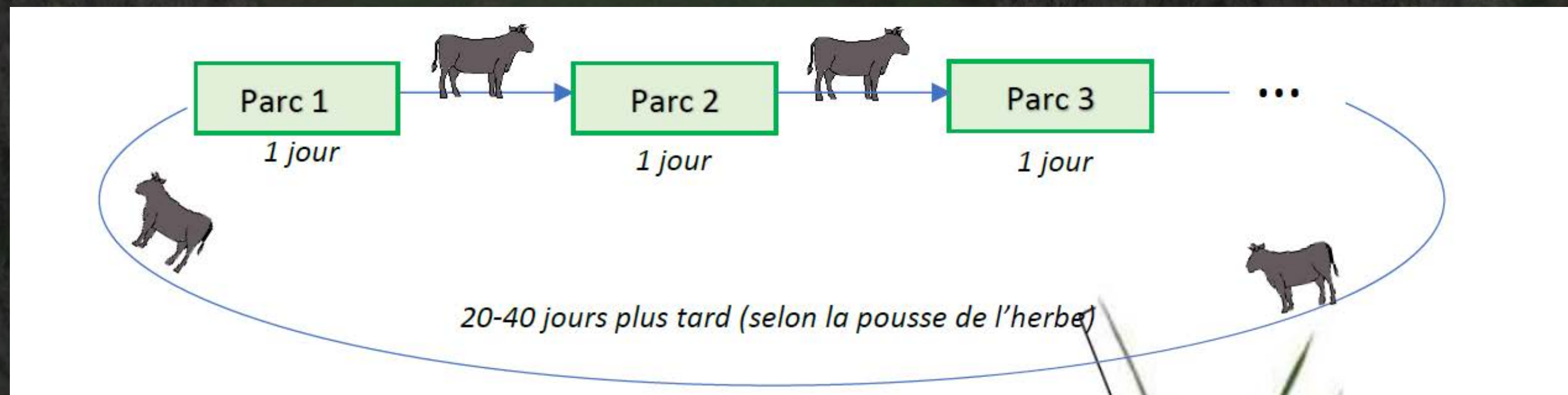
Problématiques rencontrées dans la gestion du site de La Vanne et réflexions en cours

Problématiques liées au pâturage



- Différence de point de vue éleveur/ gestionnaire (fourrage/biodiversité)
- Surpiétinement, sélectivité des bovins
- Consommation de l'eau des mares
- Nécessité de maintien des infrastructures de pâturage

Solution envisagée : Création de paddocks et instauration d'un pâturage tournant



Réflexions pour la pérennisation des mares sur site



Groupes d'espèces	J	F	M	A	M	J	J	A	S	O	N	D
Amphibiens (présence de mares)			pontes + chants			activité ralentie		déplacements (dont jeunes)				

Développement du têtard de grenouille

- A 80 jours, les pattes postérieures se développent.
- A 95 jours, les pattes antérieures apparaissent

Mare issue d'une zone de rétention d'eau imperméable ou d'un affleurement de nappe ?



Solutions envisagées :

- Surcreuser
- Barrière physique
- Forage avec pompe solaire



Réflexions pour renaturation rapide d'une partie des prairies de la Vanne

RESTAURATION DE MILIEU ET AMELIORATION DU CORTÈGE HERBACÉ UTILISATION DU VÉGÉTAL D'ORIGINE LOCALE POUR LES HERBACÉES



CONSTITUTION D'UN MÉLANGE DE GRAINES D'ORIGINE LOCALE



PRAIRIE DU CONSERVATOIRE D'ESPACES NATURELS

Conservation et gestion de ces prairies au profit des espèces locales spécifiques et adaptées aux milieux naturels de la région.



RÉCOLTE DES GRAINES

Développement et expérimentation des outils de récolte

RENATURATION - RESTAURATION DE PRAIRIES NATURELLES



PRAIRIE À RENATURER - RESTAURER



SEMIS

Réintroduction des espèces locales sur les prairies à restaurer.



GESTION

Maintien et développement de ces demières par une gestion adaptée.

RECONQUÊTE DES PAYSAGES PAR L'ARBRE UTILISATION DU VÉGÉTAL D'ORIGINE LOCAL POUR LES LIGNEUX



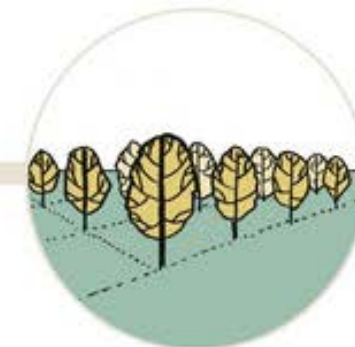
PARCELLE BOCAGÈRE DU CONSERVATOIRE DES ESPACES NATURELS

Conservation et gestion du bocage et/ou patrimoine arboré, au profit des espèces ligneuses locales spécifiques et adaptées aux milieux naturels de la région.



RÉCOLTE DE GRAINES

Récolte manuelle par un partenaire local (association Prom'Haies)



MISE EN CULTURE

Prestation de service auprès de pépinières



RECONSTITUTION D'UN RÉSEAU DE HAIES

Plantation ou restauration de haies à partir des plants issus de graines récoltées sur la même région d'origine.

Projets partenariaux envisagés sur site

- Chantiers d'automne



- Venue de scouts sur le site pendant l'été



- Partenariat à venir avec une Maison Familiale Rurale (Saint-Yzans-de-Médoc)



MERCI POUR VOTRE ECOUTE !

